



ИНСТРУКЦИЯ ДЛЯ ЗАКАЗЧИКОВ

**работа в государственной информационной системе Омской области
в сфере закупок товаров, работ, услуг**

УСТАНОВКА И НАСТРОЙКА КОМПОНЕНТА КЛИЕНТСКОЙ ПОДПИСИ

Содержание

1. О компоненте клиентской подписи.....	3
2. Установка компонента и настройка браузера	4
3. Работа с компонентом электронной подписи.....	8
4. Перевод документов	9
5. Приложение и подписание файлов.....	12
6. Возможные ошибки при авторизации по сертификату после установки компонента клиентской подписи и способы их устранения	13

1. О компоненте клиентской подписи

Компонент клиентской подписи позволяет выполнять следующие действия:

- ✓ *авторизоваться на сайте государственной информационной системы Омской области в сфере закупок товаров, работ, услуг используя электронный сертификат;*
- ✓ *переводить документы в новое состояние путем выбора состояния из выпадающего списка;*
- ✓ *прикладывать файлы к документу;*
- ✓ *подписывать приложенные файлы;*

При авторизации по сертификату для всех действий, которым необходима электронная подпись, будет использоваться сертификат, используемый при авторизации.

ВНИМАНИЕ!

Сертификат электронно-цифровой подписи для работы в Государственной информационной системе Омской области в сфере закупок товаров, работ и услуг должен быть выдан **Государственным УЦ Омской области (Главное управление информационных технологий и связи Омской области)**.

2. Установка компонента и настройка браузера

Для работы компонента необходимо **установить дополнительное программное обеспечение**, поставляемое в отдельном установочном файле **WebClientSignerSetup.exe**, который находится по пути <http://zakupki.omskportal.ru/lk/public/WebClientSignerSetup.exe> (см. Рисунок 1).

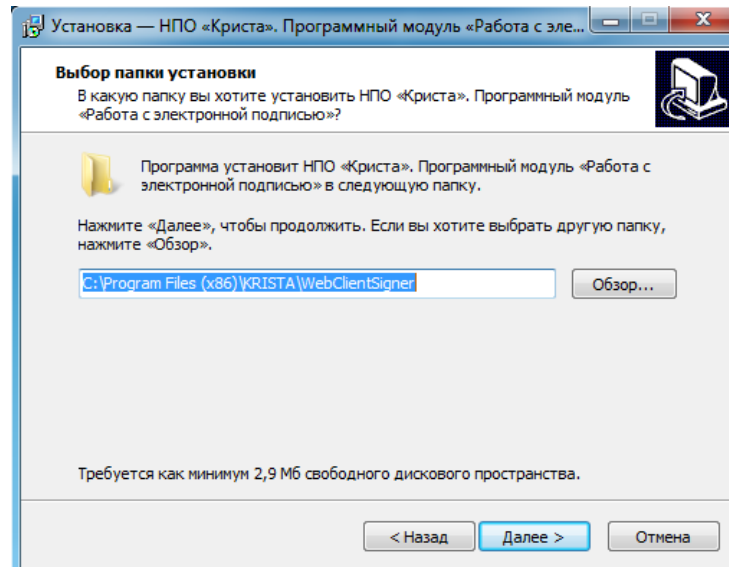


Рисунок 1 - Установка компонента для работы с электронно-цифровой подписью

Для работы также необходимо **установить дополнительное программное обеспечение КриптоПро ЭЦП Runtime**, поставляемое в отдельном установочном файле **cares-win32**, который находится по пути <http://zakupki.omskportal.ru/lk/public/cares-win32.msi>.

ВНИМАНИЕ!

Компонент клиентской подписи работает **ТОЛЬКО** в браузере **Internet Explorer** версии не ниже **8**. Для использования компонента клиентской подписи требуется **браузер Internet Explorer**.

Для настройки браузера откройте **«Свойства браузера»** (см. Рисунок 2).

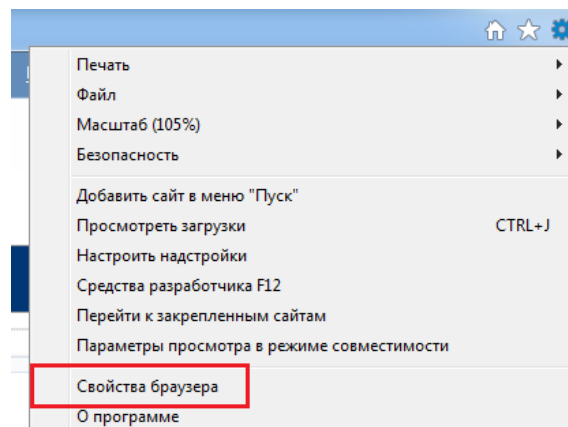


Рисунок 2 - Свойства браузера

Выберите вкладку «Безопасность» - «Надежные сайты» (см. Рисунок 3).

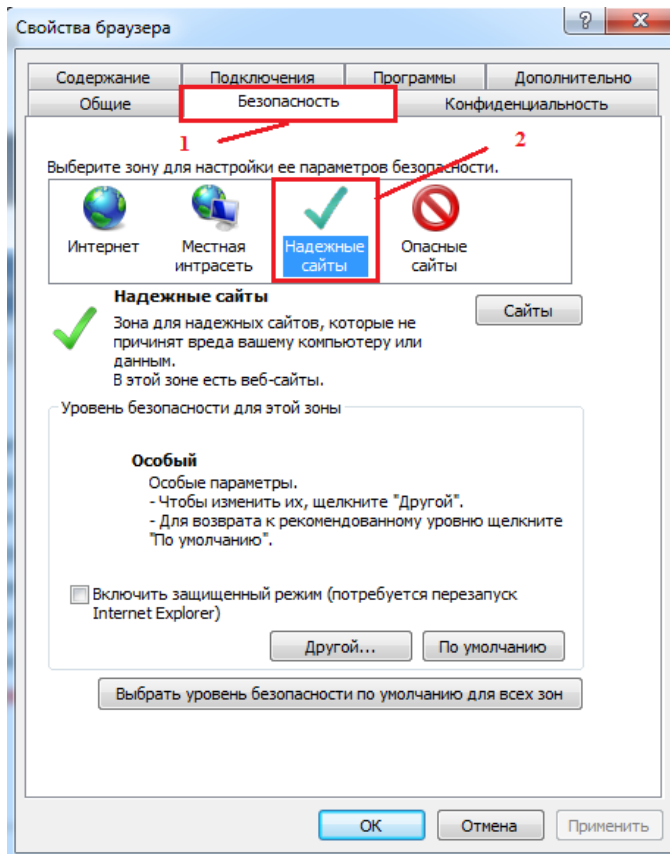


Рисунок 3 - Надежные сайты

Добавьте сайт <http://zakupki.omskportal.ru> в «Надежные сайты», воспользовавшись кнопкой «Сайты» (см. Рисунок 4).

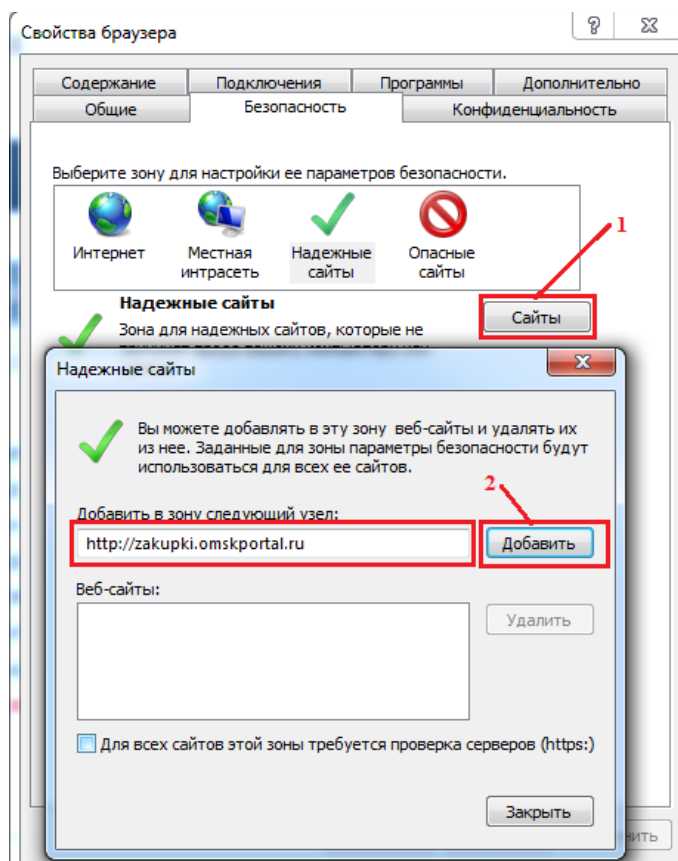


Рисунок 4 - Добавление сайта в «Надежные сайты»

Нажмите кнопку «Другой». В «**Параметры безопасности**» выберите пункт «**Включить**» **У ВСЕХ** параметров раздела «**Элементы ActiveX и модули подключения**» (см. Рисунок 5).

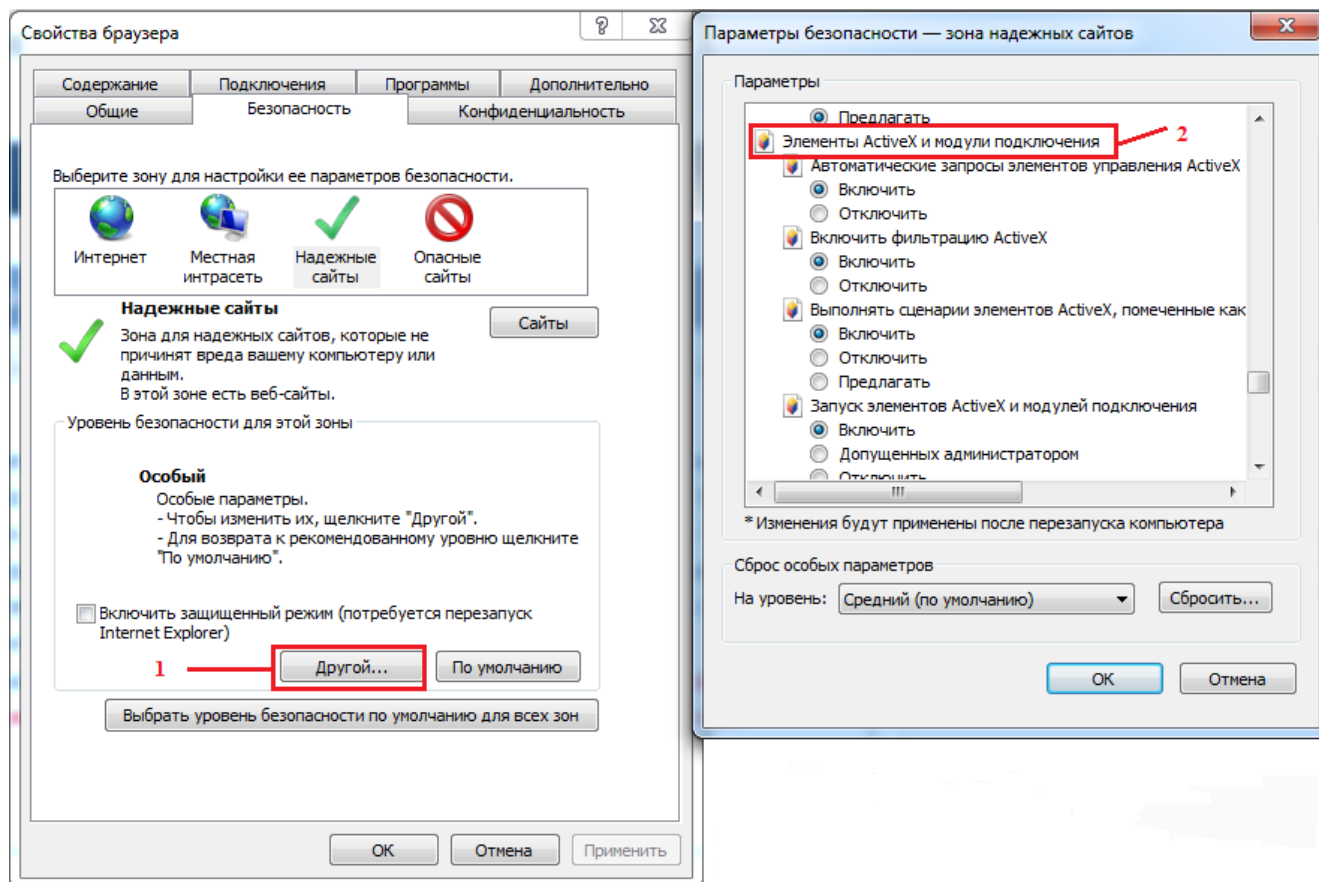
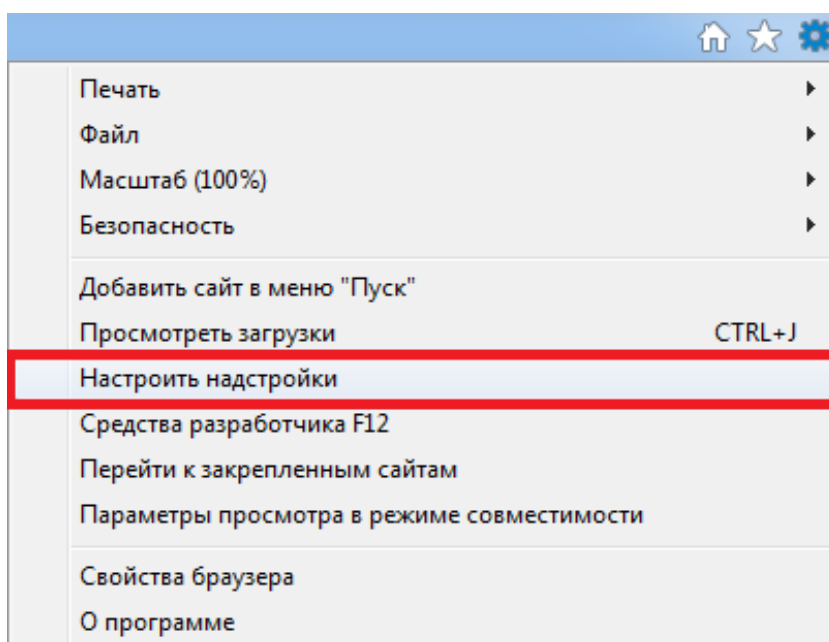


Рисунок 5 - Включение компонентов ActiveX

Для того чтобы **проверить** **установился ли компонент WebClientSigner**, в браузере необходимо **проверить его наличие в надстройках**. Для этого необходимо в браузере нажать кнопку «**Настроить надстройки**» и проверить запущена ли надстройка **Signer Object** (см. Рисунок 6).



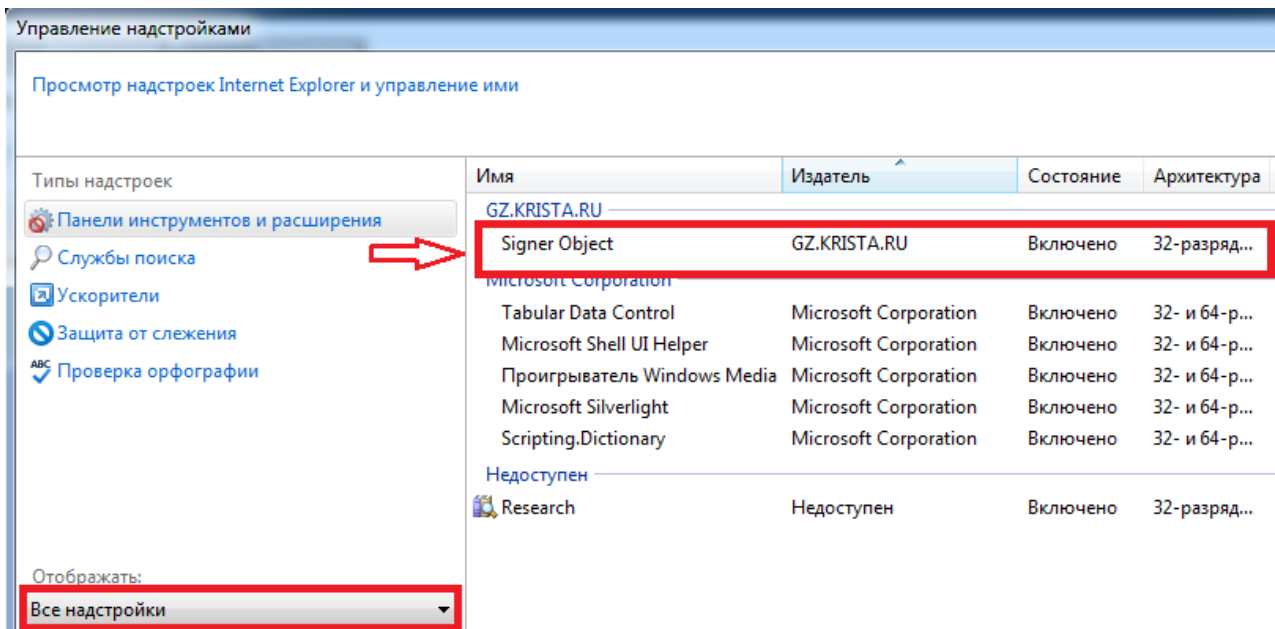
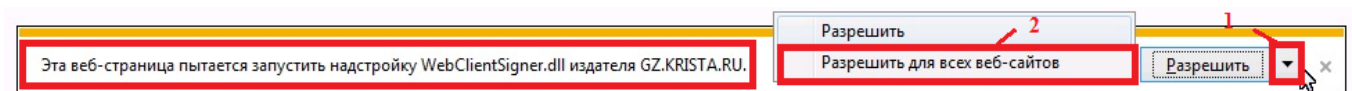


Рисунок 6 - Проверка запуска надстройки

Если надстройка **Signer Object** компонента WebClientSigner **не запустилась**, необходимо:

- ✓ Скачать файл сертификата **GZ_KRISTA.rar** перейдя по [ссылке](#) и установить сертификат. Данный сертификат необходимо установить в «**Доверенные корневые центры сертификации**»
- ✓ Зайти на сайт: <http://zakaz.hmrn.ru> или <http://goszakaz.tula.ru> – всплывет соответствующая надстройка, которую необходимо **применить (разрешить)** на всех узлах.



3. Работа с компонентом электронной подписи

Для авторизации по сертификату необходимо перейти в «Личный кабинет» и выбрать «Авторизация по сертификату» (см. Рисунок 7).

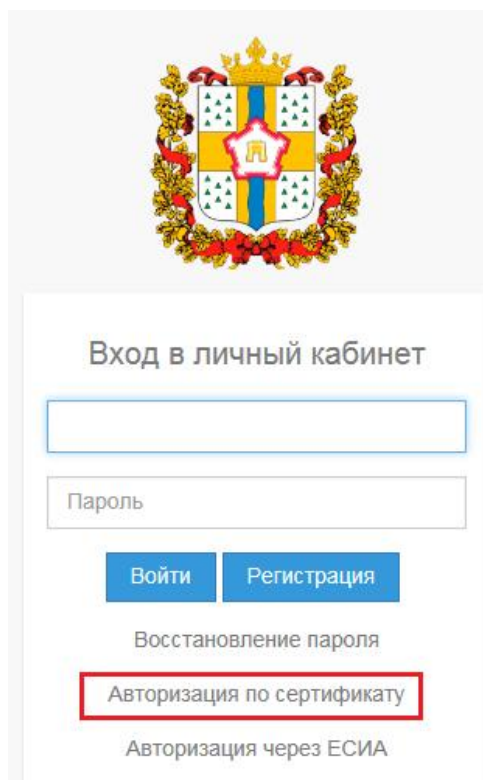
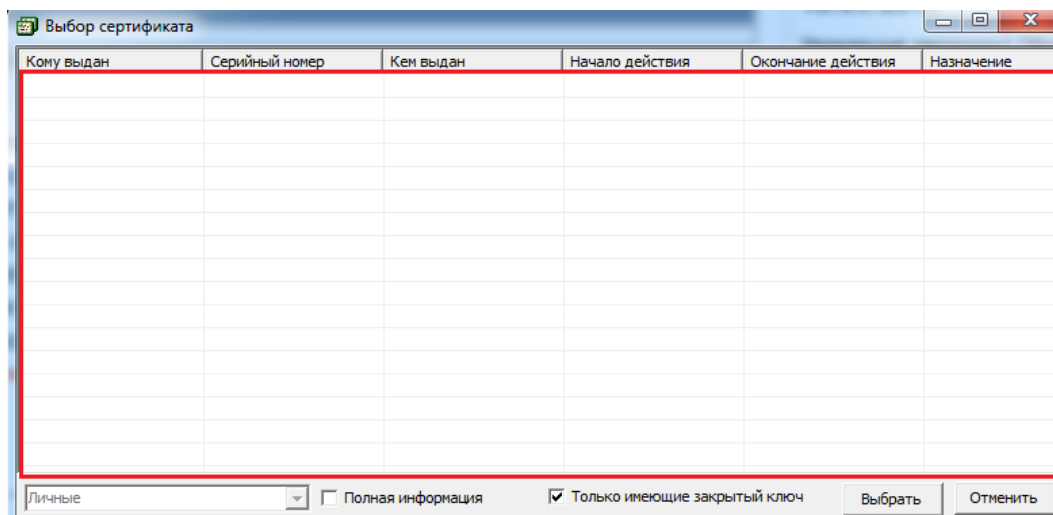


Рисунок 7 - Вход в личный кабинет по сертификату

Перед Вами появится диалоговое окно «Выбор сертификата». Выберите один из доступных Вам сертификатов (см. Рисунок 8).



Кому выдан	Серийный номер	Кем выдан	Начало действия	Окончание действия	Назначение

Рисунок 8 - Выбор сертификата пользователя

ВНИМАНИЕ!

Авторизация по сертификату не обязательна, но **рекомендуется**, чтобы в случае подписания документов в системе исключить ошибки. Также Вы можете авторизоваться в системе по своему логину и паролю при желании.

4. Перевод документов

Для перевода документа выберите в строке документа кнопку «Перевод состояния» (см. Рисунок 9).

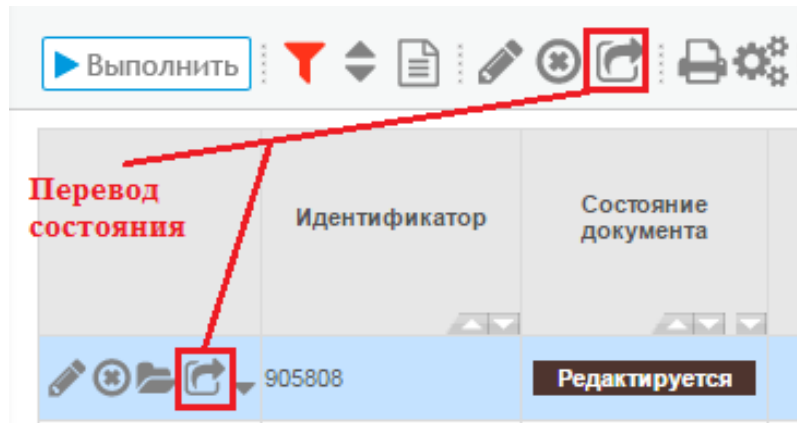


Рисунок 9 - Кнопка «Перевод состояния»

После нажатия кнопки «Перевод состояния» появится выпадающее меню со списком, доступных для перевода данного документа, состояний (см. Рисунок 10).

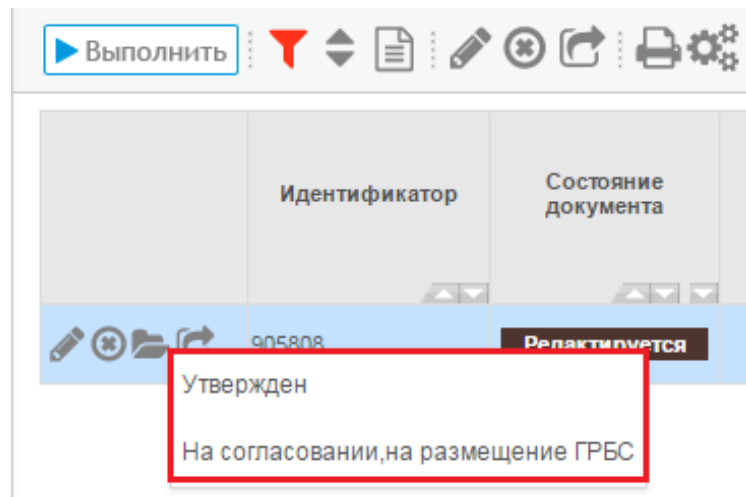


Рисунок 10 - Выбор состояния, в которое необходимо перевести запись

Если для данного документа нет доступных состояний, то вместо списка появится соответствующее уведомление (см. Рисунок 11).

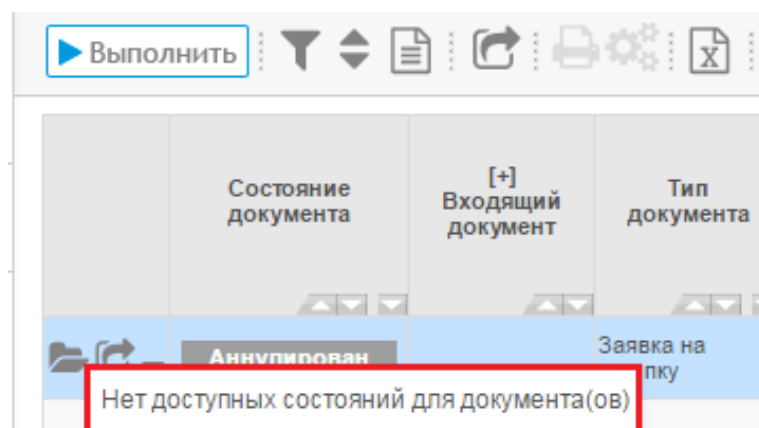


Рисунок 11 - Нет доступных состояний для документа

Выберете необходимое состояние и нажмите на него. После этого появится уведомление о переводе документа, требующее вашего подтверждения (см. Рисунок 12).

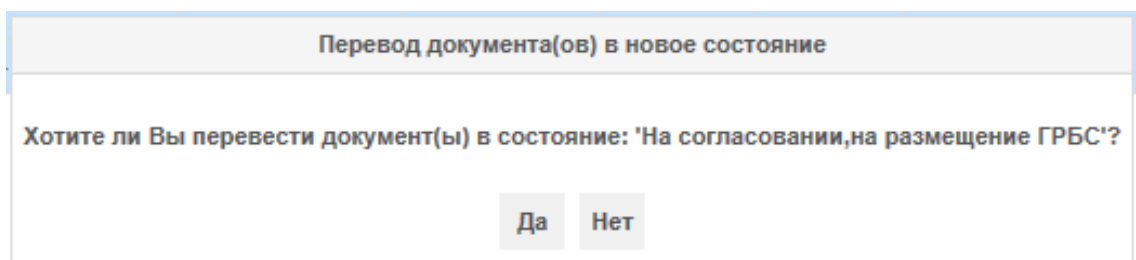


Рисунок 12 - Подтверждение для смены состояния

После подтверждения, компонент будет уведомлять Вас о текущем действии перевода документа и возникших ошибках.

Можно выполнить перевод в новое состояние **сразу нескольких документов**. Для этого, **удерживая на клавиатуре клавишу Ctrl**, выберите необходимые документы (см. Рисунок 13).

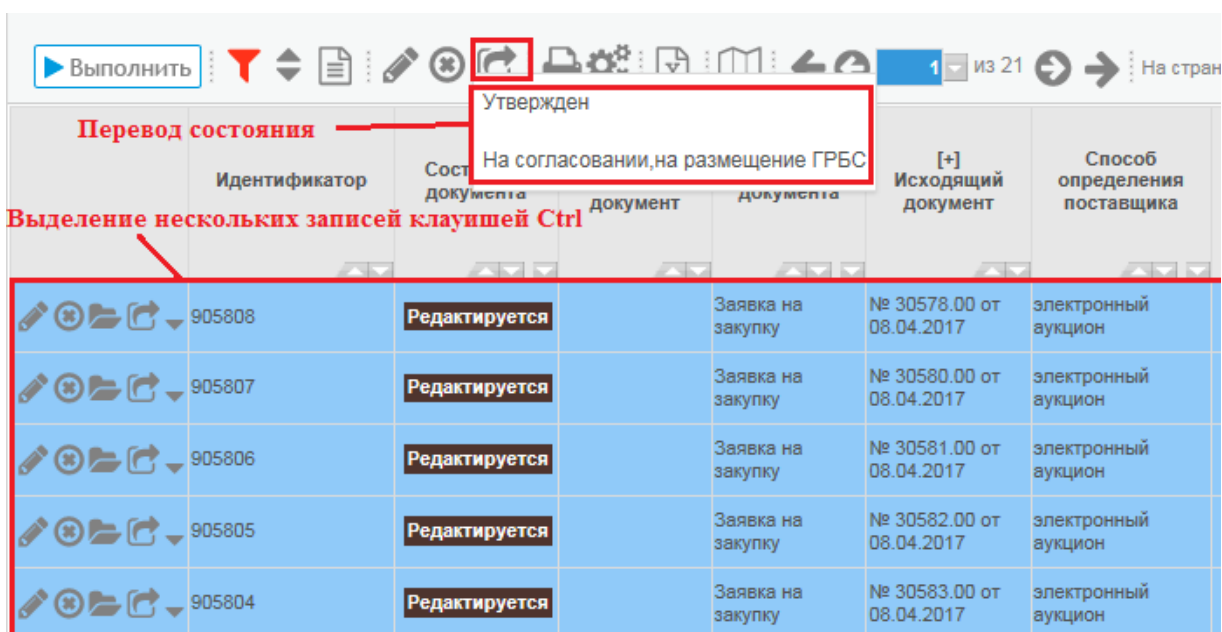


Рисунок 13 - Смена состояния для нескольких записей

После этого появится уведомление о переводе документа, требующее вашего подтверждения (см. Рисунок 14).

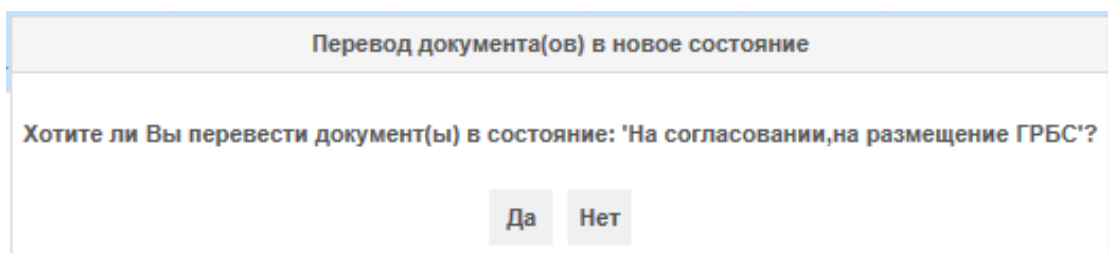


Рисунок 14 - Подтверждение для смены состояния

5. Приложение и подписание файлов

Для приложения файлов на вкладке «Вложения» выберите файл (файлы) нажав кнопку «Обзор» и выберите необходимый(е) файл(ы). После этого нажмите кнопку «Выбор». В случае, если Вы авторизованы по логину и паролю будет выведено диалоговое окно «Выбор сертификата». В случае авторизации по сертификату файл (файлы) будет подписан с помощью используемого сертификата (см. Рисунок 16).

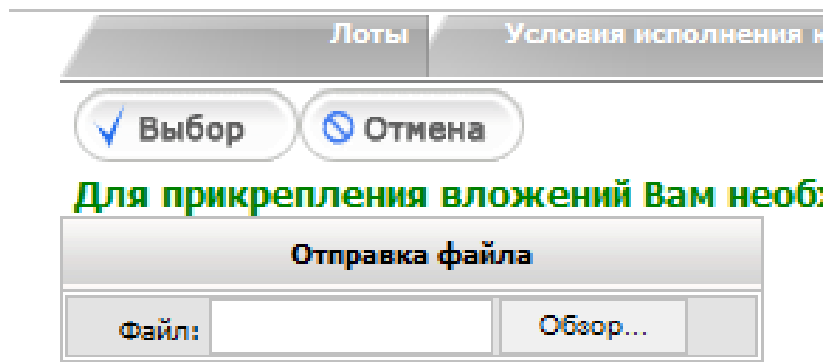


Рисунок 16 - Подписание вложений

ВНИМАНИЕ!

В случае авторизации по сертификату файл будут подписан с помощью используемого сертификата.

При успешном подписании на экран выведется соответствующее сообщение: «Подписанный(е) документ(ы) успешно отправлен(ы)», в противном случае сообщение об ошибке (см. Рисунок 17).

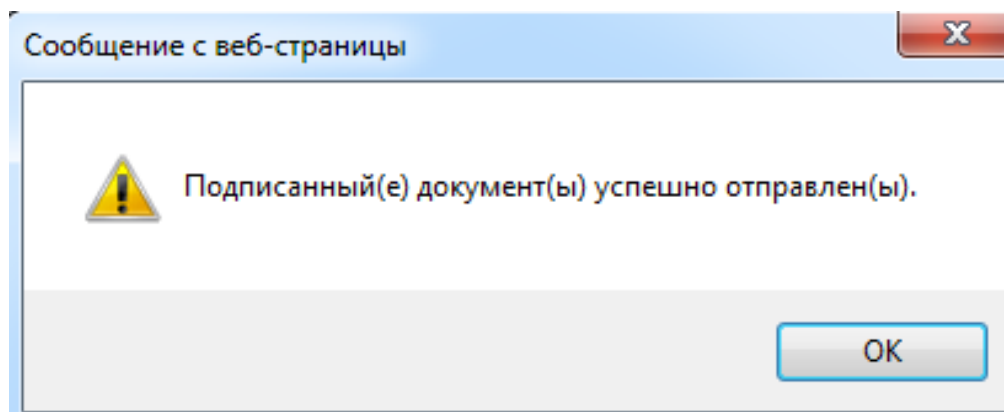
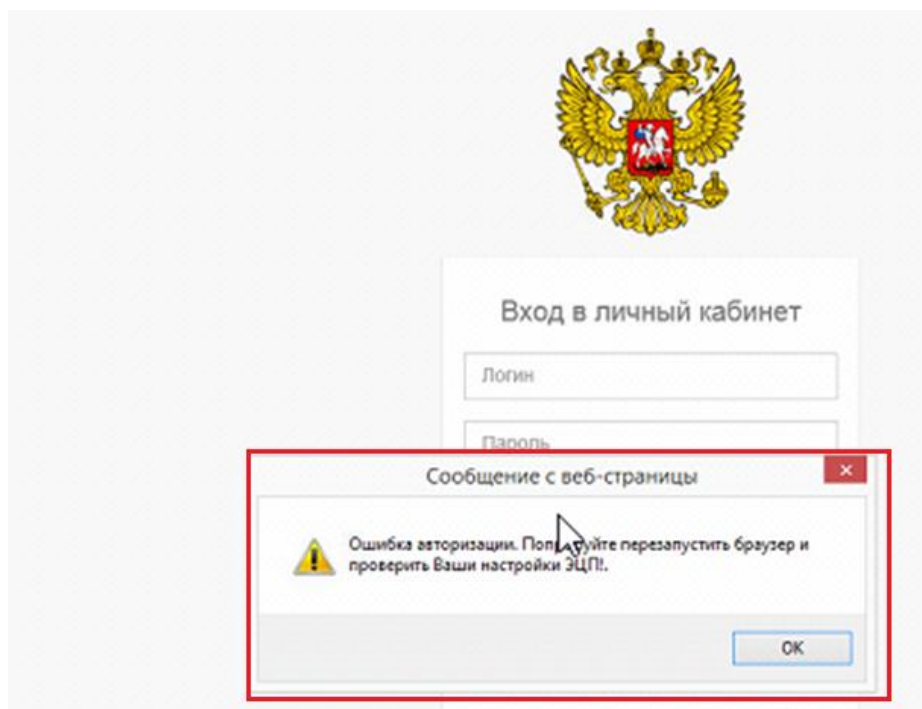


Рисунок 17 - Успешное подписание вложений

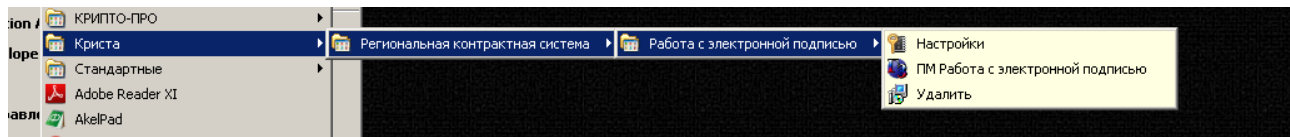
6. Возможные ошибки при авторизации по сертификату после установки компонента клиентской подписи и способы их устранения

Ошибка № 1.

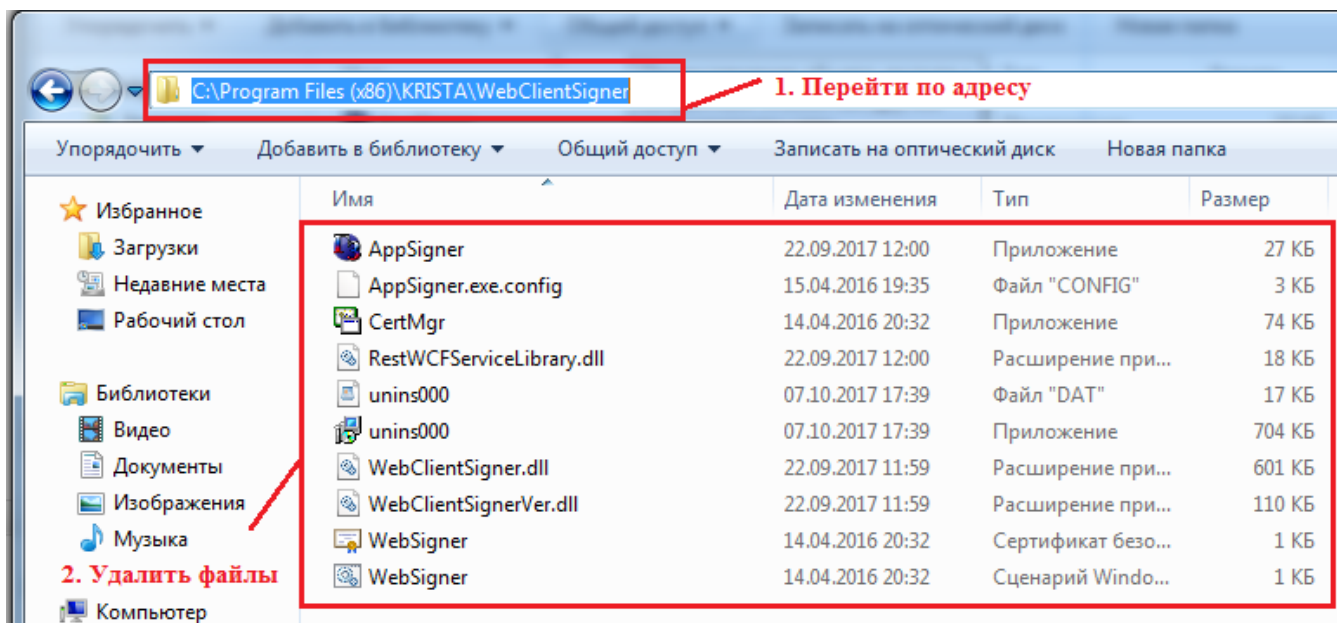


Способ устранения:

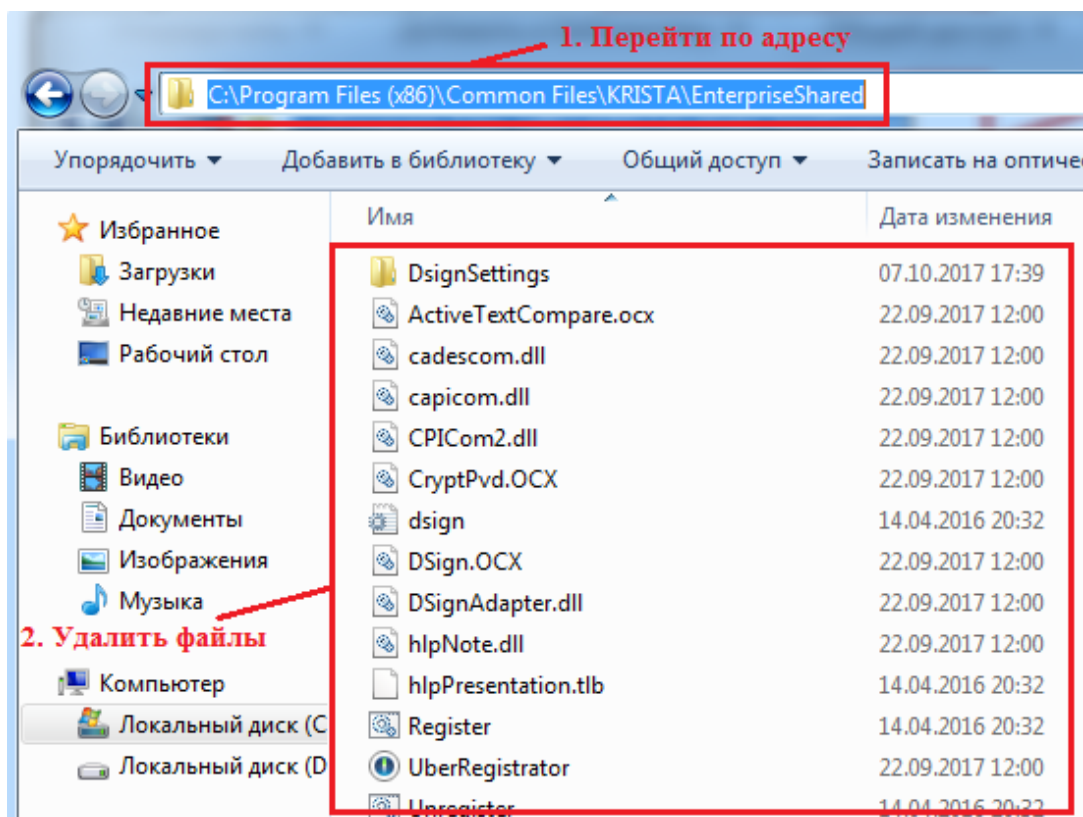
1) Удалите компонент клиентской подписи WebClientSignerSetup.



2) Очистите папки C:\Program Files (x86)\KRISTA\ **WebClientSignerSetup**



и C:\Program Files (x86)\Common Files\KRISTA\ **EnterpriseShared**.

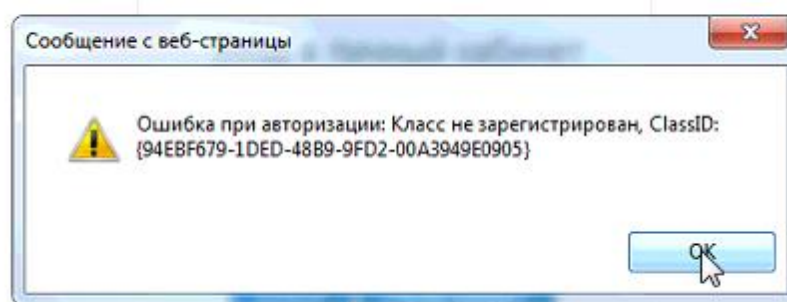


или C:\Program Files\KRISTA\ **WebClientSignerSetup** и C:\Program Files\Common Files\KRISTA\ **EnterpriseShared** (это зависит от того, какая у вас операционная система).

3) Очистите временные файлы браузера.

4) Далее установите компонент клиентской подписи, как описано ранее.

Ошибка № 2.



Способ устранения:

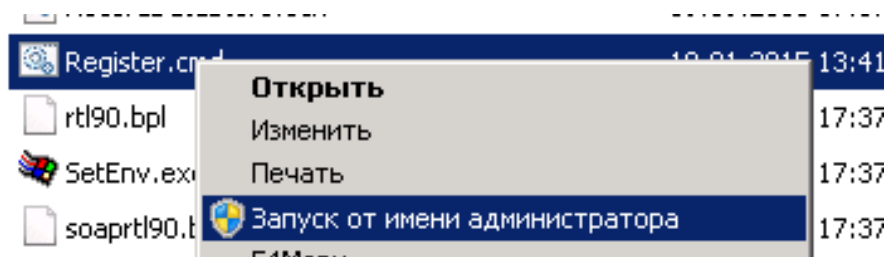
1) Убедитесь, что у вас успешно установлены **оба компонента** и перезагрузите компьютер.

2) Если это не поможет, то вероятно пользователю назначены не все права или блокируется их выполнение антивирусом или настройками.

Тогда необходимо:

- закрыть браузер;

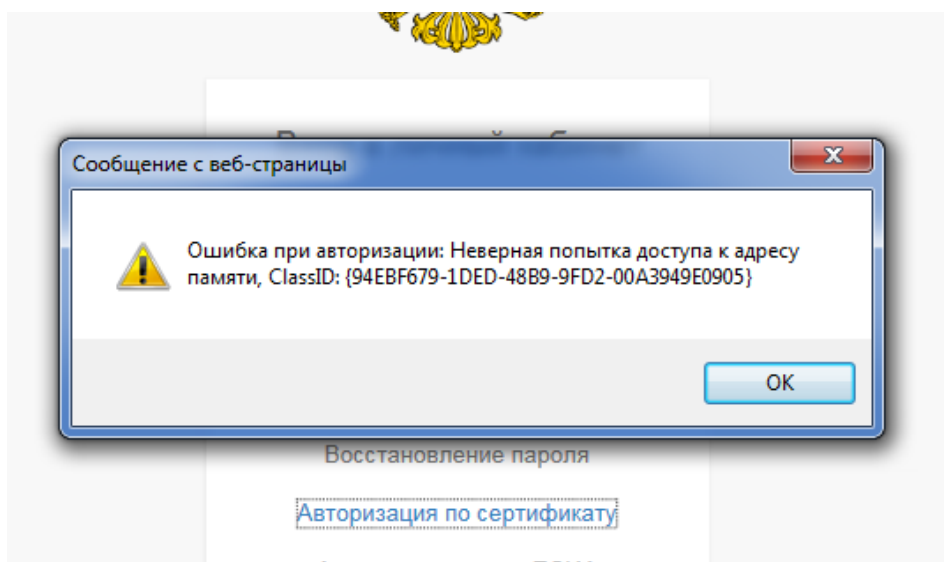
- зайти по пути C:\Program Files (x86)\Common Files\KRISTA\EnterpriseShared или C:\Program Files\Common Files\KRISTA\EnterpriseShared и выполнить файл Register.cmd под правами администратора



3) Дождитесь успешного выполнения.

4) Повторите авторизацию в ГИС по сертификату.

Ошибка № 3.



Способ устранения:

1. Удалите все компоненты.

2. Очистите папки: C:\Program Files (x86)\KRISTA\WebClientSigner и C:\Program Files (x86)\Common Files\EnterpriseShared или (это зависит от того какая у вас операционная система) или C:\Program Files \KRISTA\WebClientSigner и C:\Program Files\Common Files\EnterpriseShared.

3. Очистите временные файлы браузера. Далее установите компонент, как описано ранее и перезагрузите ПК.

ВНИМАНИЕ!

В случае возникновения одной из вышеперечисленных ошибок необходимо удалять не всю папку KRISTA, а только KRISTA\WebClientSignerSetup.